

呼包鄂交通运输协同发展规划

内蒙古自治区交通运输厅

内蒙古自治区发展和改革委员会

2018年12月

目 录

一、规划背景	1
(一) 发展基础.....	1
(二) 重大意义.....	5
(三) 战略机遇.....	6
二、总体要求	7
(一) 发展思路.....	7
(二) 发展目标.....	8
(三) 发展重点.....	11
三、促进呼包鄂区位提升	12
(一) 完善对外通道布局.....	12
(二) 提升枢纽辐射能力.....	14
四、加速呼包鄂区域融合	15
(一) 构建区域复合城际交通.....	15
(二) 打造都市区便捷交通.....	20
(三) 建设一体化旅游交通.....	23
五、提高运输服务水平	24
(一) 提高客运服务品质.....	24
(二) 提升货运服务效率.....	26
(三) 加快智慧交通建设.....	28
六、促进绿色交通发展	29
(一) 推动绿色出行.....	29
(二) 推进生态保护.....	30
(三) 打好污染防治攻坚战.....	30
七、近期实施重点	31
(一) 高速铁路.....	31
(二) 普速铁路.....	31
(三) 高速公路.....	32
(四) 普通公路.....	32
(五) 机场.....	34
(六) 客运枢纽.....	34
(七) 货运枢纽.....	35
八、保障措施	35
(一) 加强顶层设计.....	35
(二) 发挥规划引领作用.....	35
(三) 拓宽投融资渠道.....	36
(四) 积极争取政策支持.....	36

附图：

图 1 综合交通现状图

图 2 重要节点布局图

图 3 综合交通规划图

图 4 干线公路网规划图

图 5 铁路网规划图

图 6 综合客运枢纽规划图

图 7 综合货运枢纽规划图

图 8 核心区综合交通规划图

为深入贯彻落实习近平总书记考察内蒙古和参加十三届全国人大一次会议内蒙古代表团审议时的重要讲话精神，坚持稳中求进工作总基调，坚持新发展理念，落实高质量发展要求，有效支撑《呼包鄂协同发展规划纲要（2016-2020年）》（以下简称《纲要》），实现呼包鄂交通运输协同发展优先突破，立足呼包鄂地区发展定位和发展实际，编制《呼包鄂交通运输协同发展规划》，规划范围包括呼和浩特市、包头市、鄂尔多斯市，规划期为2018-2020年，部分指标展望到2030年。

一、规划背景

（一）发展基础

呼和浩特、包头和鄂尔多斯三市位于内蒙古自治区中西部、全国“两横三纵”城镇化战略格局包昆纵轴的北端，是国家呼包鄂榆城市群的重要组成部分、国家能源矿产资源富集区和内蒙古自治区经济发展的核心区，是全区发展基础最好的区域。截至2017年底，呼包鄂地区拥有3个机场、民航旅客吞吐量占全区的74%，高速公路1834公里、占全区的29%，机动车保有量233.9万辆、占全区的47%，该区域也是全区最早通动车的地区。但是，随着呼包鄂协同发展的深入推进，交通运输的发展也呈现了一些不适应。

1、布局性问题

综合交通网络布局与城市空间不匹配，高速铁路建设滞

后。呼包鄂三市间虽然已经开通动车，但班次少，运行时间长，呼鄂两地列车全程运行 230 公里，运行时间约 2 小时。

表 1 呼包鄂动车开行情况

方向	动车（对）	最短用时（分钟）
呼和浩特-包头	13	66
呼和浩特-鄂尔多斯	3	111
包头-鄂尔多斯	/	/



图 1 呼包鄂地区现状交通骨架示意图

2、结构性问题

呼包鄂地区交通运输结构性问题突出表现在两个方面：

一是各方式发展不均衡，高速铁路发展滞后。呼包鄂地区未实现与国家高速铁路网连通，呼和浩特与北京相距不到 500 公里，通过铁路到达要将近 10 个小时（北京-上海 1200 公里，最快仅需 4.5 小时）。

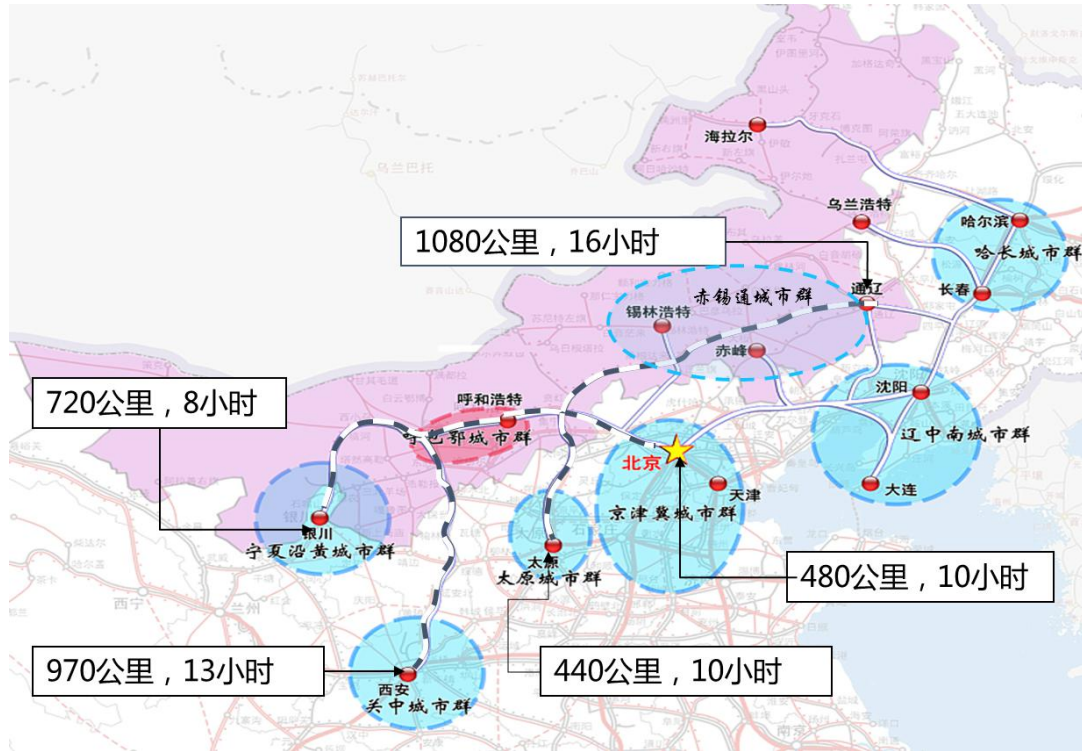


图 2 呼包鄂与周边城市群铁路联系时效性示意图

目前在建的呼张高速铁路设计速度仅 250km/h，呼和浩特是北京周边唯一没有 350km/h 高速铁路与首都直通的省会城市。直接联系呼和浩特和鄂尔多斯的呼准鄂铁路设计速度 160km/h，无法实现两地间 1 小时通达目标。

表 2 北京与周边五省会高铁联系情况

出行方向	里程 (公里)	线路名称	设计速度 (km/h)	运行时间 (小时)	通车时间
北京-呼和浩特	461	京呼高铁	250/350	3	2019 年
北京-济南	426	京沪高铁	380	2	2011 年
北京-沈阳	709	京沈高铁	350	2.5	2019 年
北京-石家庄	281	京石高铁	350	1	2012 年
北京-太原	281	京石高铁	350	2.5	2012 年
	225	石太高铁	250		2009 年

二是国际运输发展滞后，对外开放能力弱。呼包鄂地区国际航线较少，国际客运严重依赖京津冀；与京津冀及沿海港口通道保障性不强，连通口岸的交通设施水平也不高，通

边达海不畅。

表 3 呼包鄂地区国际航线开通情况

机场名称	机场等级	国际航线
呼和浩特白塔机场	干线, 4E	蒙古(定期)、俄、日、韩、泰、港台旅游包机
包头二里半机场	支线, 4D	蒙古乌兰巴托(旅游包机)
鄂尔多斯伊金霍洛机场	支线, 4E	韩国(旅游包机)

3、衔接性问题

呼包鄂地区交通运输衔接性问题突出表现在三个方面:

一是综合运输枢纽发展滞后, 各运输方式衔接不畅。目前, 呼包鄂地区综合运输枢纽相对经济社会发展要求滞后, 大型枢纽集疏运主要依靠公路, 公铁空衔接程度低, 尚未形成严格意义的综合交通枢纽。

表 4 呼包鄂主要枢纽现状集疏运方式

枢纽名称	现状集疏运方式
呼和浩特白塔机场	高速公路、机场巴士
呼和浩特东站	汽车站、公交场站
呼和浩特站	汽车站、公交场站
包头二里半机场	高速公路、机场巴士
包头东站	城市快速路、公交场站
鄂尔多斯伊金霍洛机场	高速公路、机场巴士
东胜西站	城市快速路、公交场站

二是城市内外交通衔接不畅。近年来, 呼、包、鄂三市均出现不同程度交通拥堵。内外交通衔接不畅, 区域交通与城市交通混行, 是造成拥堵的原因之一。以呼和浩特市为例, 现状呼和浩特北绕城(京藏高速)互通间距较大, 其中呼和浩特东互通、呼和浩特互通间距达到 20 公里¹。互通间距大,

¹ 根据国家发改委《关于加强干线公路与城市道路有效衔接的指导意见》, 进出城高速公路临近主城区路段和城市绕城公路, 出入口平均间距可按不超过 4 公里设置

导致出入交通需要在城市内部绕行，加剧了城市交通拥堵。

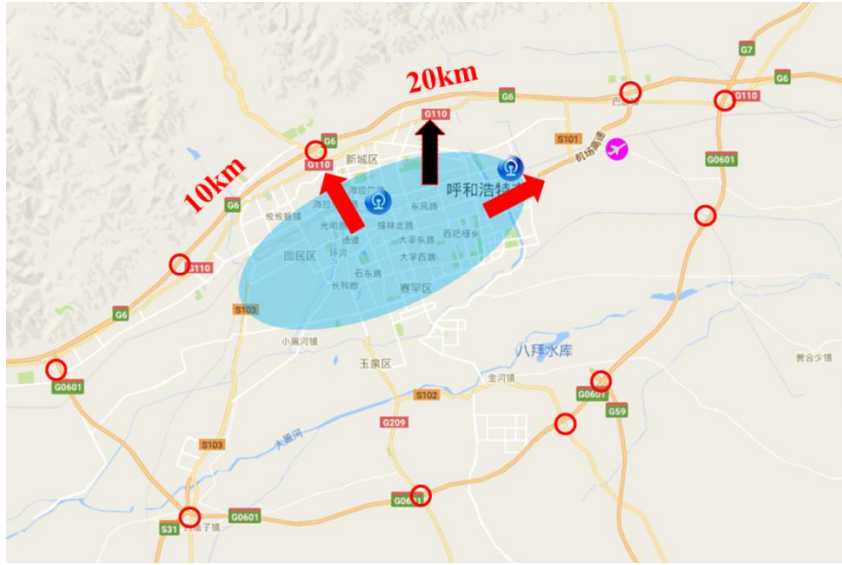


图 3 现状呼和浩特绕城高速互通布局示意图

三是跨河通道不足，黄河两岸衔接不便。鄂尔多斯与呼和浩特、包头隔河相望，黄河大桥数量少、等级低，阻碍了两岸的联系，不能满足协同发展需求。现状包茂高速公路黄河大桥、呼准高速公路黄河大桥间相距近 100 公里，其间只有 4 座黄河大桥（包含两座浮桥）。

交通基础设施建设相对滞后制约了呼包鄂协同发展，呼包鄂作为全区发展的龙头，在交通基础设施建设领域要发挥示范引领作用，需在高速铁路、综合运输枢纽等领域取得突破。

（二）重大意义

交通运输是国民经济发展的先导性、基础性行业，是区域协同发展需要优先突破的领域，加快推进呼包鄂交通运输协同发展，是贯彻落实《纲要》的需要。

构建多层次开放新格局。推进呼包鄂交通运输协同发展，

有利于提升呼包鄂区位优势，支撑呼包鄂参与中蒙俄经济走廊建设，加快融入“一带一路”倡议，承接京津冀产业转移，构建多层次开放新格局。

支撑“一核两翼”城镇空间建设。推进呼包鄂交通运输协同发展，有利于引导城镇空间协调发展，加强中心城市辐射能力，促进大中小城市协调发展，缩小城乡发展差异，支撑“一核两翼”城镇空间建设。

支撑“三大产业带”发展。推进呼包鄂交通运输协同发展，有利于实现资源优化配置，保障人员、物资等要素自由流动，支撑呼包鄂“三大产业带”发展，促进呼包鄂产业协同发展。

（三）战略机遇

1、策应国家战略，提升呼包鄂交通区位条件

呼包鄂地区是《全国主体功能区规划》划定的全国 18 个重点开发区域之一“呼包鄂榆地区”的重要组成部分，也是“丝绸之路经济带”的重要组成部分，是我国向北开放的重要窗口和东北亚区域合作的战略支点，区位条件十分优越。

2018 年 2 月 27 日，国家发展与改革委员会印发《**呼包鄂榆城市群发展规划**》，要求“加快基础设施互联互通，构筑城市群内外综合交通运输网”。抓住国家推进形成西部大开发新格局、推进新型城镇化和完善沿边开发开放布局的重大机遇，加强呼包鄂对外通道和大型枢纽建设，强化呼包鄂地区“通边达海”的便利条件，支撑呼包鄂榆城市群建设。

2、支撑呼包鄂协同发展，加快交通运输一体化

根据《纲要》，交通基础设施建设是呼包鄂协同发展的优先突破领域，到 2020 年，区域一体化交通网络基本形成。抓住自治区推动呼包鄂协同发展的契机，充分发挥交通支撑引领作用，加快呼包鄂交通运输一体化发展。

3、发挥呼包鄂辐射带动作用，加强与周边地区互联互通

呼包鄂城市群核心区是《内蒙古自治区城镇体系规划（2015-2030 年）》规划“一核多中心，一带多轴线”城镇体系的核心，是自治区发展基础最好的区域，发挥呼包鄂地区的龙头作用，加强与周边地区基础设施互联互通，推动形成大中小城市协调发展的区域城镇化新格局，促进区域经济社会协调发展。

二、总体要求

（一）发展思路

根据呼包鄂地区经济社会和交通运输发展实际，按照“精准供给”的总体思路，遵循“循序渐进，重点突破”的发展原则，以核心区“同城化、网络化、便捷化”为重点，以点带面，带动呼包鄂交通运输实现跨越式发展。

专栏 1：发展思路解读

精准供给：呼包鄂地区人口集聚程度仍有较大提升空间，交通基础设施建设任务重，要把有限的资源集中在对呼包鄂协同发展影响最大、对老百姓生活改善最直接、与运输需求特征最契合的领域，提高

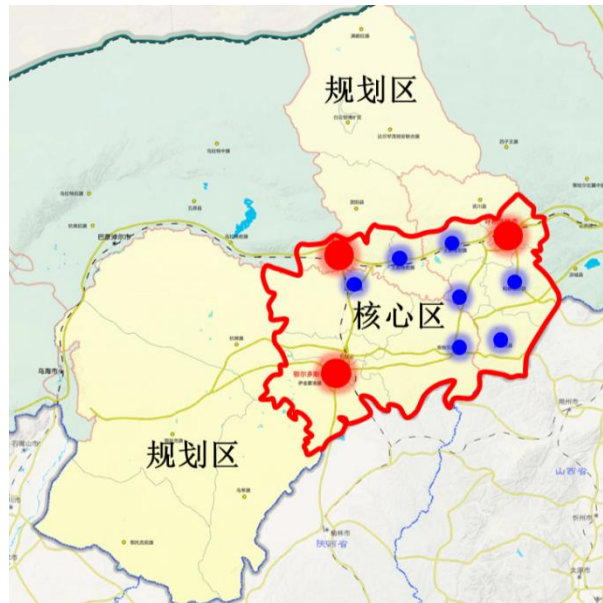
资源利用效率。

循序渐进：充分认识呼包鄂交通运输发展相对落后的实际，根据交通运输发展的客观规律，稳扎稳打，按照近远期结合的方针，制定切实可行的交通发展战略。

重点突破：根据呼包鄂人口、产业分布特点，制定差异化发展战略，重点发展呼和浩特、包头、鄂尔多斯、准格尔旗四个城镇锚定的矩形核心区，强化呼包鄂核心地位。

专栏 2：规划区与核心区

规划区包含呼和浩特、包头、鄂尔多斯三市全境，总面积 13.16 万平方公里，核心区包含呼和浩特、包头、鄂尔多斯¹三市中心城区以及土默特右旗、土默特左旗、和林格尔县、清水河县、托克托县、准格尔旗、达拉特旗 7 个旗县，总面积 4.12 万平方公里，该区域集中了呼包鄂 89%的人口和 86%的 GDP，是呼包鄂协同发展条件最好的区域。



专栏图 2-1 规划区与核心区示意图

(二) 发展目标

1、总体目标

¹ 含康巴什新区、伊金霍洛旗

加快呼包鄂地区交通基础设施建设，提升运输服务能力和交通管理水平，到 2020 年，通边达海、双向开放格局显著加强，与周边地区通达保障能力显著改善，三个核心城市之间联系通畅程度显著提升。到 2030 年，呼和浩特区域客运中转中心、包头区域货运中转中心、鄂尔多斯区域旅游集散中心地位确立，交通协同程度更加紧密，全面支撑区域协同发展战略。

专栏 3: 呼包鄂交通协同发展定位

1、呼和浩特市

加快国家级枢纽城市建设，依托呼和浩特新机场、呼张高速铁路呼和浩特东站等大型枢纽，把呼和浩特打造成区域客运中转中心，加强与和林格尔、托克托等卫星城的联系，强化呼和浩特核心地位。

2、包头市

加快国家级枢纽城市建设，依托京包、包兰、包西等铁路干线交汇和满都拉口岸为常年开放的优势，将包头打造成呼包鄂地区铁路货运枢纽和对外开放的战略支点。发挥包头机场公铁空联运优势，争取国家多式联运示范工程，将包头打造成区域快递分拨中心。

3、鄂尔多斯市

抓住鄂尔多斯市建设国家全域旅游示范区的契机，加快旅游交通发展，近期把鄂尔多斯打造成呼包鄂区域旅游中转中心，远期成为呼包鄂-乌兰察布-巴彦淖尔旅游区区域旅游中心。

2、具体目标

(1) 覆盖更广

到 2020 年，呼和浩特、包头、鄂尔多斯通达快速铁路（其中：呼和浩特通高速铁路），核心区 7 个旗县高速公路覆盖率 100%，4A 及以上景区二级以上公路覆盖率 100%，

4A 及以上景区通用航空覆盖率 33%¹。

到 2030 年，中心城市高速铁路覆盖率 100%，4A 及以上景区通用航空覆盖率 80%。

（2）速度更快

到 2020 年，城市群区域对外综合运输大通道基本形成，呼包鄂至北京 3~5 小时到达。中心城市间多样、高效的城际复合交通圈基本形成，呼包鄂中心城市形成 3 小时以内高速公路圈。

到 2030 年，呼和浩特至鄂尔多斯建成直达高速公路，呼包鄂中心城市形成 1 小时快速铁路客运圈和 2 小时高速公路圈，至银川 3~4 小时到达，至西安 4~5 小时到达，至太原 3~4 小时到达。

（3）能力更强

到 2020 年，呼包鄂地区机场旅客吞吐能力达到 2000 万人次/年，普通公路服务水平大幅提升，铁路客运瓶颈明显缓解，铁路煤运通道保障能力进一步提高。

到 2030 年，“三横两纵”五大运输通道、“5 客+7 货”区域综合运输枢纽基本形成。

（4）服务更优

到 2020 年，新增 2~3 条国际航线，实现客运“一卡通”，开通呼包鄂环线铁路，创建 1 个国家多式联运示范工程，中亚班列常态化运行，区域快递集散、中转和城市配送一体化

¹通用机场覆盖景区标准：景区至通用机场 1 小时车程内

程度提升。

到 2030 年，呼包鄂与俄蒙等周边国家及重要贸易国家实现航线直达，新增 1 条中欧班列。

（三）发展重点

1、区位优势

围绕创造呼包鄂“通边达海”区位优势条件，以对外运输大通道和大型枢纽建设为重点，加强与京津冀、俄蒙及周边地区的联系，扩大对内对外开放，强化对自治区其他盟市的辐射能力，充分发挥呼包鄂核心地位。

2、区域融合

以支撑“一核两翼”城镇空间和“三大产业带”建设，促进产城融合，服务和林格尔国家级新区创建为重点，以满足多样化的出行需求为目标，加强铁路网、公路网、航空网的互联互通、共建共享，重点加强核心区中心城市之间、中心城市与卫星城之间的联系。

3、服务增效

以提高客运服务便捷性、多样性、舒适性、经济性为重点，从国际客运、城际客运、城市客运三个方面，全面提升客运服务水平。以推动货运服务转型升级、降本增效为重点，从国际物流、区域物流、城乡配送三个方面，提升货运服务水平。

4、管理协同

以体制机制创新为保障，以实现呼包鄂“规划同图、建设同步、管理协同”为目标，加强顶层设计，发挥规划引领作用，拓宽融资渠道，争取国家政策支持，保障呼包鄂交通运输一体化顺利实施。

三、促进呼包鄂区位提升

（一）完善对外通道布局

围绕创造呼包鄂地区“通边达海”的区位优势，实现与周边地区核心城市畅通高效的目标，构建“三横两纵”对外运输通道。

横一：沿边通道是国家沿边通道组成部分，串联满都拉、二连浩特两个口岸，兼顾国防功能。

横二：呼和浩特至包头通道是国家西北北部通道组成部分，是呼包鄂与京津冀、西北地区联系的主要通道，同时串联呼和浩特、包头两大中心城市。

横三：准格尔至鄂尔多斯通道是国家西煤东运骨架通道，串联呼包鄂、京津冀两大城市群，是呼包鄂重要的出海通道。

纵一：满都拉至鄂尔多斯通道是国家包头至防城港运输通道的组成部分，是呼包鄂地区与蒙古国、俄罗斯联系的对外通道，同时也是呼包鄂与关中城市群联系的主通道。

纵二：呼和浩特至准格尔通道是首府辐射南北通道，向北联系二连浩特，向南联系太原城市群，同时也是首府辐射和林格尔、准格尔等卫星城市的内部通道。

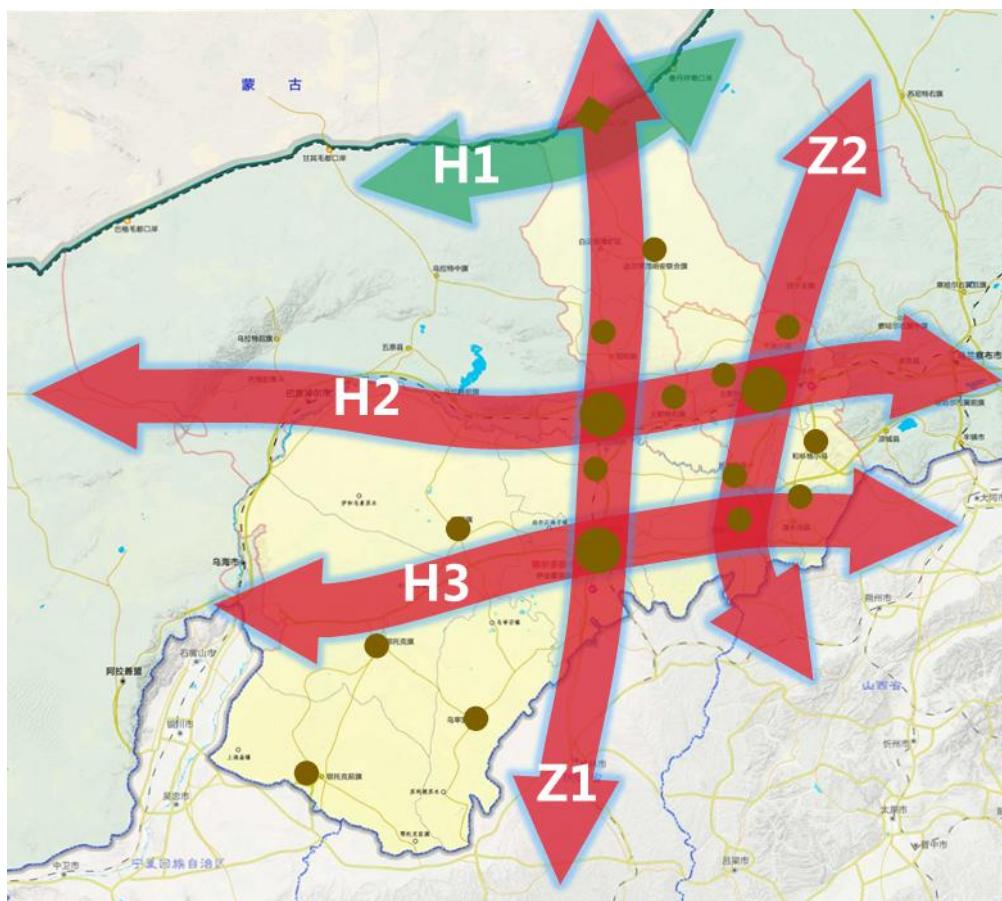


图 4 呼包鄂对外运输通道布局示意图

表 5 呼包鄂对外运输通道设施规划

编号	通道名称	高速公路	普通公路	高速铁路	普速铁路
H1	沿边通道	—	G331	—	二满铁路
H2	呼和浩特至包头通道	G6、G7、S24	G110、S315、S316、G512	呼张高铁、呼包银高铁	京包铁路、包兰铁路
H3	准格尔至鄂尔多斯通道	G18、S27	G109	—	准东铁路、巴准铁路、呼准鄂铁路
Z1	满都拉至鄂尔多斯通道	G65	G210、S211、S104	包西高铁	包西铁路、包满铁路
Z2	呼和浩特至准格尔通道	G59、S31、S43	G209、S103	—	呼准铁路、呼准鄂铁路

（二）提升枢纽辐射能力

以打造呼和浩特、包头两个国家级枢纽城市，鄂尔多斯区域性交通中心城市为目标，依托大型机场、铁路站，打造呼和浩特新机场综合客运枢纽等 5 个综合客运枢纽，以发展多式联运和国际物流为重点，打造满都拉口岸国际物流园等 7 个综合货运枢纽。加强综合客货运枢纽集疏运规划，促进各方式有效衔接。

表 6 综合客运枢纽规划

编号	枢纽名称	衔接方式
1	呼和浩特新机场综合客运枢纽	公路、铁路、航空
2	呼和浩特东站综合客运枢纽	公路、铁路
3	包头立体交通枢纽	公路、航空
4	鄂尔多斯机场综合客运枢纽	公路、铁路、航空
5	鄂尔多斯公铁客运枢纽	公路、铁路

表 7 综合货运枢纽规划

编号	枢纽名称	衔接方式
1	呼和浩特沙良物流园区	公路、铁路
2	呼和浩特新机场空港物流园	公路、铁路、航空
3	包头国际集装箱中转站	公路、铁路
4	包头空港物流园区	公路、铁路、航空
5	满都拉国际物流园区	公路、铁路
6	鄂尔多斯铜川综合服务型物流园区	公路、铁路
7	鄂尔多斯空港物流园区	公路、铁路、航空

四、加速呼包鄂区域融合

（一）构建区域复合城际交通

以引导“一核两翼”城镇空间、服务“三大产业带”，促进产城融合为重点，以满足多样化的出行需求为目标，按照“核心城市靠环，一般城市靠网”的布局思路，构建“高普结合”铁路网、“高干搭配”公路网，形成呼包鄂1小时快速铁路客运圈、2小时高速公路圈。

1、铁路网

在既有京包、包兰、包西、呼准鄂、大准、东乌等铁路基础上，规划建设巴音花-满都拉铁路、蒙西至华中铁路煤运通道，形成“一环七射”普速铁路网。打通国家“八纵八横”铁路主通道京兰通道，形成由呼张高速铁路、呼包高速铁路、包银高速铁路、包西高速铁路构成的“T字型”高速铁路网络。

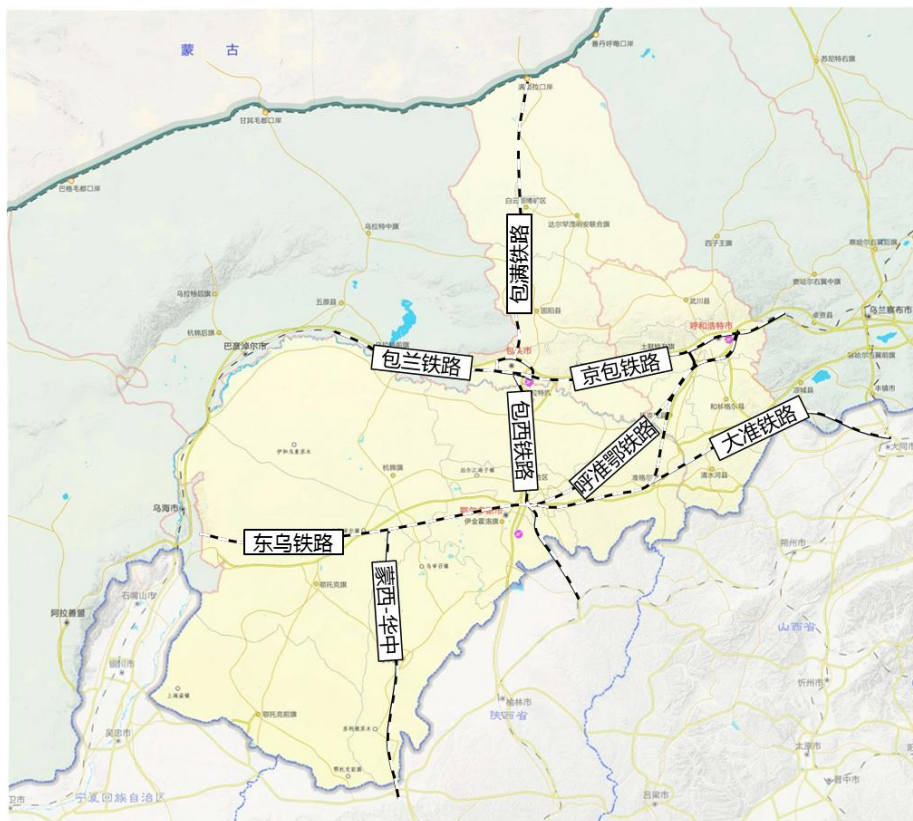


图 5 “一环七射” 普速铁路网布局方案

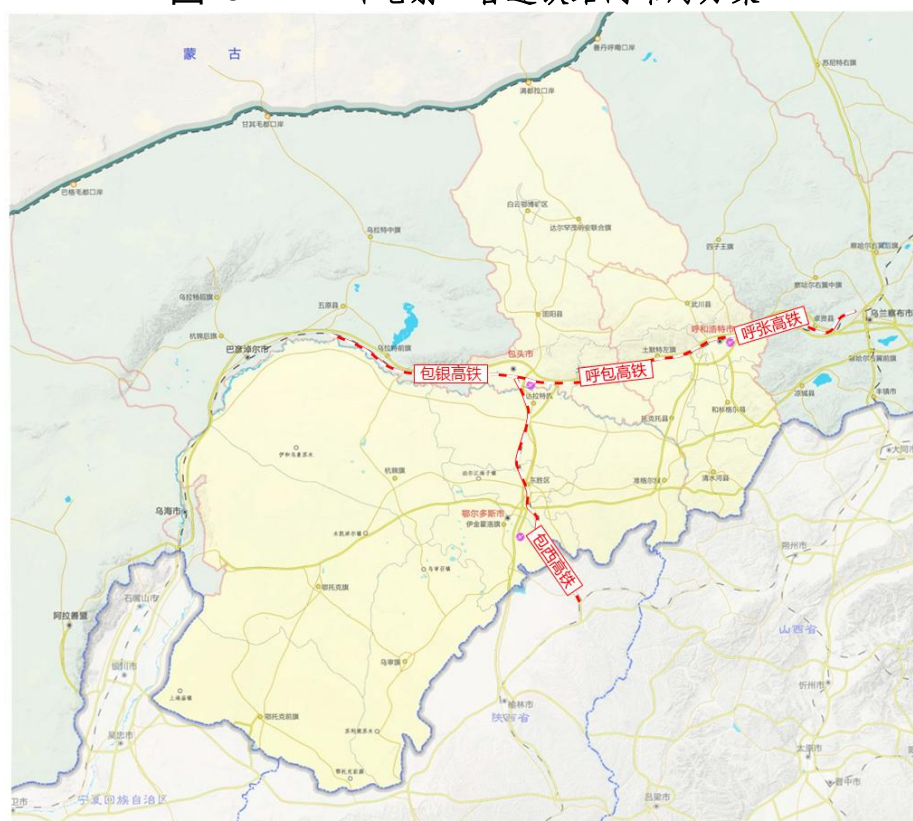


图 6 “T 字型” 高速铁路网布局方案

专栏 4： 铁路提速研究

内蒙古自治区目前已建成和在建的三条高速铁路（呼张高铁、通辽至京沈客专连接线、赤峰至京沈客专连接线）设计速度均为 250km/h，其中，呼张高速铁路位于呼包鄂地区，呼和浩特成为北京周边唯一没有 350km/h 高速铁路与首都联通的省会城市。规划包银高速铁路设计速度为 250km/h，未来呼包鄂地区只有包西高铁采用 350km/h 设计速度，呼包鄂地区高速铁路普遍存在设计速度不高的问题。

专栏表 4-1 不同设计速度出行时间对比

出行方向	里程	设计速度 (km/h)	运行时间(小时)
呼和浩特-北京	460	250	2.5
		350	1.5
呼和浩特-太原	550	250	3
		350	2
包头-银川	550	250	3
		350	2
包头-西安	800	250	4.5
		350	3
呼和浩特-鄂尔多斯	230	160	1.5
		250	1

注：设计速度 250km/h、350km/h 平均运行速度按 180km/h，280km/h 考虑

随着高铁意识普及，高速铁路的重要性得到各方重视。目前全国各地高速铁路正进入提速阶段，京张城际铁路、盐通高速铁路等一批铁路设计速度从 250km/h 提升到 350km/h。呼包鄂地区区位优势较好，国家高速铁路“八纵八横”主通道的呼南通道、包海通道、京兰通道在呼包鄂地区交汇，研究新建高速铁路提高建设标准，推动呼包鄂地区全面进入高铁时代。



2、高速公路网

规划“五横五纵六联”高速公路网：“五横”为 G6 京藏高速+G7 京新高速、S24 兴和-巴拉贡、S27 呼和浩特-东胜、G18 荣成-乌海、S26 准格尔-银川；“五纵”为 G59 呼和浩特-北海、S31 呼和浩特-河曲、G65 包头-茂名、S35 鄂托克旗-盐池、S37 乌海-宁东；“六联”为 S40 呼和浩特东出口、S41 包头黄河桥-达拉特旗、S42 包头环线、S44 包头机场路、S46 鄂尔多斯机场路、呼和浩特-凉城。

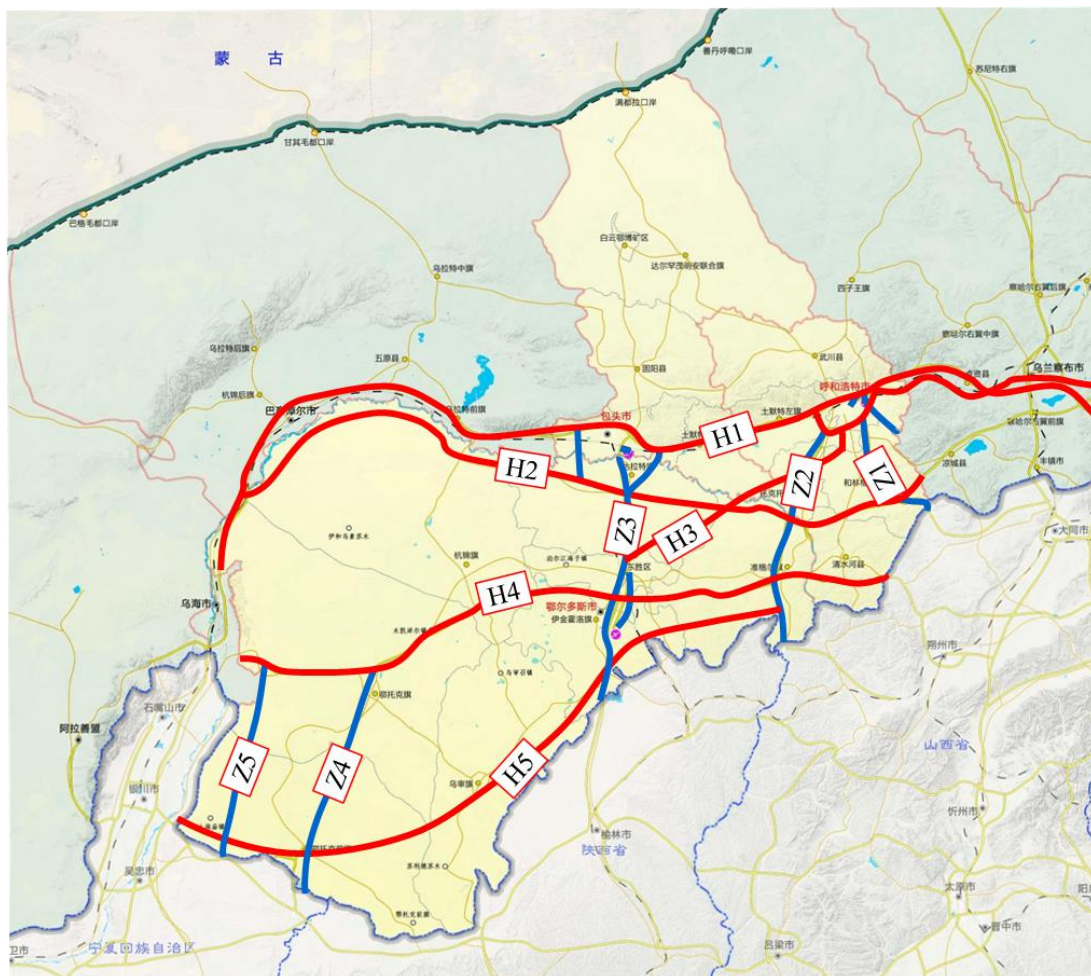


图 7 “五横五纵六联”高速公路网布局方案

3、普通公路网

规划形成以“五横八纵”普通国省干线公路网布局，为区域客货流提供便捷、经济的出行服务，引导呼包鄂“一核两翼”城镇空间发展，支撑“三大产业带”建设，促进产城融合。

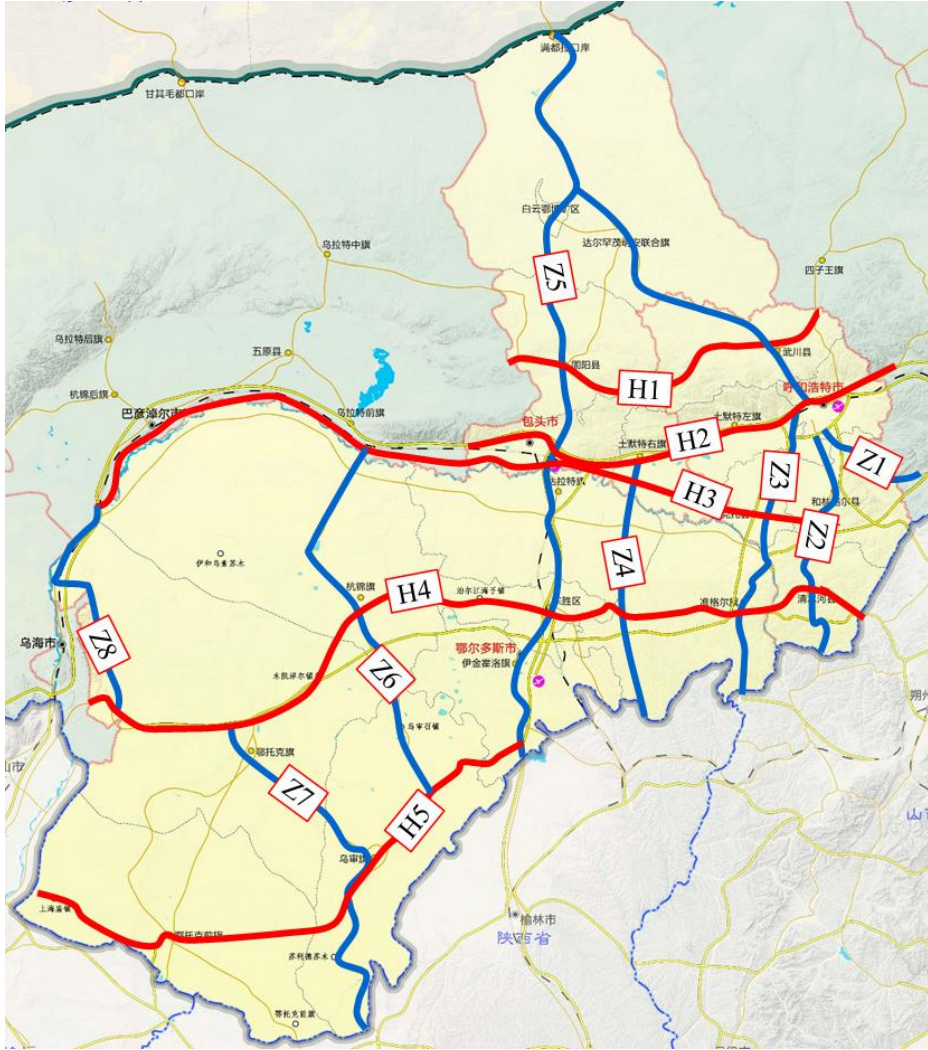


图 8 “五横八纵”干线公路网布局方案

（二）打造都市区便捷交通

围绕呼和浩特、包头两大都市区建设，以强化中心城区辐射带动能力为重点，加强中心城区与卫星城的联系，提供高效、便捷、经济的交通服务，优化中心城区内外交通衔接，缓解中心城市拥堵，提高区域出行时效性。

1、加强中心城市与卫星城联系

根据呼包鄂地区卫星城市分布特点，因地制宜，构建由高速铁路、市域铁路、高速公路、普通公路构成的多层次通

勤交通网络。呼和浩特都市区构建“环+放射”的都市区通勤交通网络，重点打造多层次轨道交通体系，规划呼包高铁、机场轨道线。



图 9 呼和浩特都市区综合交通布局方案

包头都市区构建沿黄河带状都市区通勤交通网络，优化区域干线公路布局，G110、G210包头城区段向外围改线。研究利用包西高铁、包西铁路开通市域通勤班列，促进包头和达拉特旗跨河发展。



图 10 包头都市区综合交通布局方案

2、优化核心城市内外交通衔接

重点优化呼和浩特城市内外交通衔接，缓解首府城市拥堵。规划建设“两环十四射”快速路网，“一环十四射”干线公路网，优化绕城高速公路互通布局，加强高快一体化衔接。



图 11 呼和浩特高快速路网布局方案

（三）建设一体化旅游交通

旅游交通是呼包鄂协同发展潜力最大的领域之一，通过构建三地一体化的旅游交通体系，促进三地旅游资源共同开发，发挥规模效应。

1、旅游公路网

重点支撑呼包鄂境内四条精品旅游支线发展，根据呼包鄂地区旅游资源特性，打造以普通国省道为主体的旅游公路网络，构建“两横四纵四环”旅游干线公路网，实现 4A 及以上景区二级以上公路全覆盖。

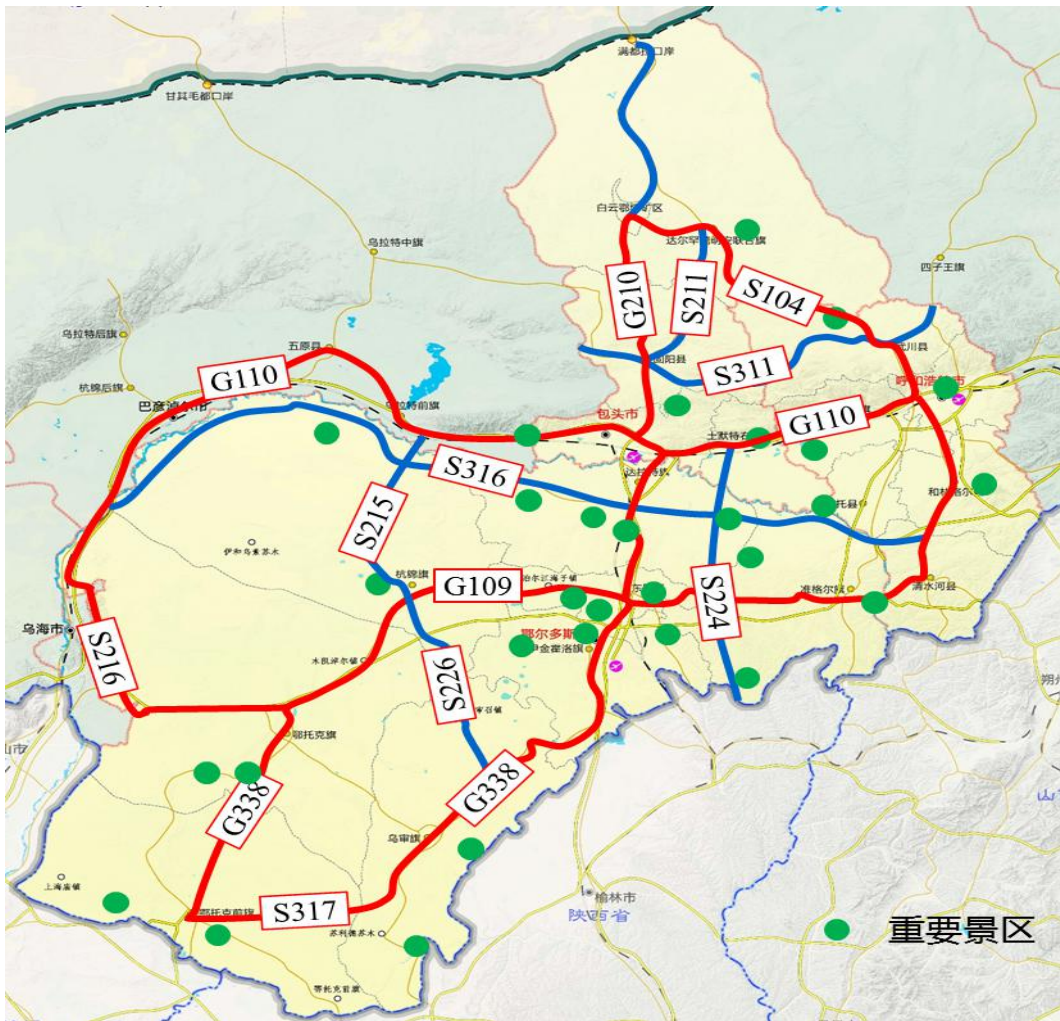


图 12 呼包鄂旅游公路布局方案

2、通用航空网

抓住鄂尔多斯建设全域旅游示范区的机遇，加快推动以鄂尔多斯为中心的自治区西南部通用机场群建设，把鄂尔多斯打造为区域旅游集散中心。通用机场布局重点考虑地面交通不便、旅游资源丰富地区，80%以上4A及以上景区通用航空全覆盖。建设一批连接周边省市旅游出发地与自治区旅游目的地的低空直航航线，打造“航空+观光”的优质航空旅游产品。依托呼包鄂丰富的旅游资源，开展通航包机飞行和空中游览业务，推动通用航空与旅游业共同发展。

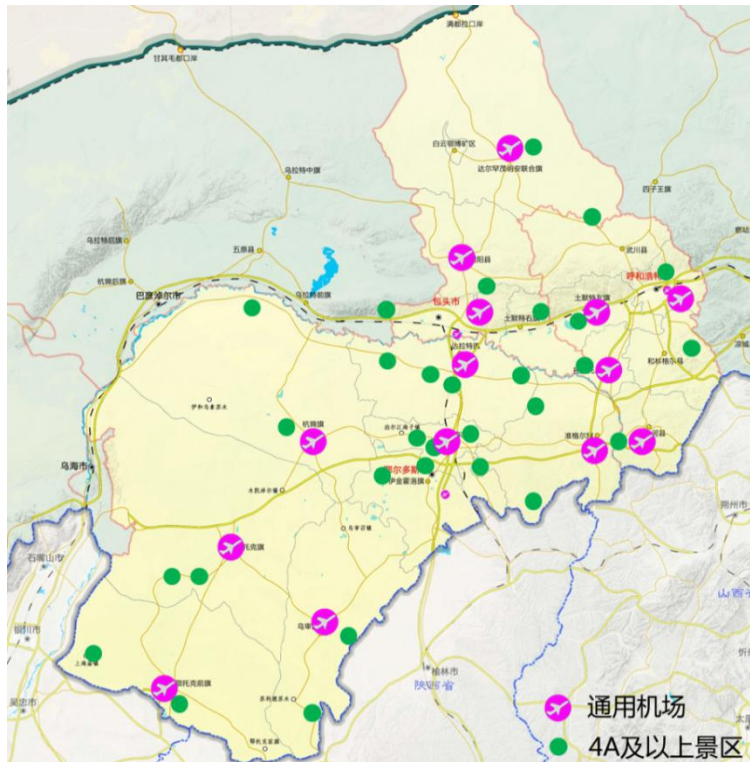


图 13 呼包鄂通用机场规划图

五、提高运输服务水平

(一) 提高客运服务品质

1、统筹协调航线资源，互补竞合

积极引入基地航空公司，推动呼和浩特、包头、鄂尔多斯机场引入基地航空，大力培育本土航空公司，引导呼和浩特机场开辟新国际航线，协调推进3个机场联合开发国际、国内航线，不断完善国内外航线网络体系，提升运营服务水平。强化内蒙古机场集团与鄂尔多斯机场集团协作，采取参股等形式整合航线资源，提高呼包鄂机场整体经营效益。

2、推动城际客运公交化、智能化服务

提高呼包鄂对开的客运班线发车频率和服务水平，推动客运班线公交化运营。充分利用内蒙古建设国家大数据综合试验区的优势，推动客运服务智能化发展，推动呼包鄂三级以上汽车客运站联网售票，探索使用三市公路出行APP应用系统，提高公路出行效率和互联互通水平。在延伸呼张高速铁路到包头，加快建设呼包鄂城际铁路的基础上，增加铁路发车班次，推动三市铁路客运公交化运营。

专栏 5： 探索开通城际环线列车

2015年初，为缓解公路交通压力，包头市环城铁路开工建设。2016年11月18日，试开行环城快速旅客列车，每日4趟，自包头东站始发，途经包头站、包头西站、包头北站、昆都仑召站、新贤城站、二道沙河站6个站点，终于包头东站，单趟68公里。包头东站、包头站、昆都仑召站可与规划地铁换乘。



包头环城铁路站点示意图

呼准鄂铁路建成后，呼包鄂具备了开通城际环线列车的条件，探索借鉴包头环城铁路的成功经验，探索开通呼包鄂城际环线列车。

3、统一公共出行服务标准

坚持公交优先原则，着力建设城区内部、城区至旗县及乡村公共交通，完善城市绿道、步行及非机动车交通系统。加强呼包鄂公共交通互联互通，率先实现公交“一卡通”和毗邻地区公交互联互通，公交“一卡通”逐步向出租车、公共自行车、停车场等领域延伸。推进呼包鄂自驾出行互联互通，统一完善旅游交通标识信息系统，加快充电桩、加油加气站等配套设施的标准化建设。

（二）提升货运服务效率

1、打造国际物流一体化示范区

支撑国家呼包鄂自贸试验区申报。加快推进呼和浩特、鄂尔多斯综保区建设进程，建设以钢铁、装备制造和稀土产业为主的包头综保区。实施三市口岸通关一体化，拓展区域“大通关”辐射范围。强化国际物流基础设施建设，营造良好市场发展环境，支撑国家呼包鄂自贸试验区申报。

统一开行国际货运班列。按照铁路“干支结合、枢纽集散”的班列组织方式，以**包头**为国际班列集结地，积极打造呼包鄂地区中亚、中欧班列枢纽节点。提升包头中亚班列竞争力，促进常态化运行。提升满都拉国际通关服务能力，打造中蒙俄班列运输新通道。积极培育中欧班列品牌线路，开通包头至德黑兰、乌兰巴托直达班列。

专栏: 6: 包头中亚、中欧班列

发展现状: 包头中亚班列（包头至阿斯塔纳）2016年7月开通，货源除了内蒙古包头、呼和浩特、临河、赤峰等区内城市，还拓展至京津冀以及山东、江浙等地。

规划线路: 根据国家推进“一带一路”建设工作领导小组办公室印发的《中欧班列建设发展规划（2016-2020年）》，规划包头经阿拉山口（霍尔果斯）、二连浩特直达伊朗德黑兰、蒙古国乌兰巴托等地的双向直达班列线路。

2、打造区域物流一体化先行区

打造区域专业化物流基地。依托呼和浩特国家级物流节点城市和电子商务示范城市，打造**商贸物流中转基地**。依托包头世界级稀土交易中心和国家储备中心，打造**稀土等战略性新兴产业物流基地**。依托鄂尔多斯国家级煤炭交易中心，打造**区域煤炭物流中转基地**。加强物流基础设施统一规划建设，支持呼包鄂地区重点产业发展。

争取国家多式联运示范工程。依托呼和浩特国家骨干联运枢纽、包头区域重点联运枢纽，加快沙良现代综合物流园区、包头国际集装箱中转站、鄂尔多斯综合物流基地等多式联运物流园区建设，强化多式联运基础设施互联互通。以多

式联运经营人培育为核心，深化运输方式合作机制，推动运输装备标准化及运输流程优化，全面推进集装箱、半挂车和大宗物资等三大多式联运体系建设，积极争取国家多式联运示范工程。

3、打造城乡配送一体化试点区

打造同城化快递服务体系。依托呼包鄂三大机场，统一规划区域快递分拨中心、仓储中心，吸引大型快递企业入驻，构建同城化快递服务网络。依托**包头机场**多式联运优势，将其打造成呼包鄂最大的**快递集散机场**。

发展共同配送服务。统一规划呼和浩特、鄂尔多斯作为共同配送转运中心，各区、县建设公共配送中心，构建呼包鄂共同配送服务网络。统一配送车辆标准，规范车辆进出城配送服务。实施统一的城乡配送管理政策，大力发展冷链共同配送，打造共同配送试点示范区。

（三）加快智慧交通建设

1、加快基础设施数字化发展

探索基础设施全要素数字化和全过程数字化管理，构建基础设施运行监测体系，全面提升路网调度智能管理服务水平，加强关键基础设施的智能实时监控，一般性基础设施提高覆盖率，为基础设施在役能力保存与提升提供关键支撑。优化完善交通基础设施资源资产管理系统，提升基础设施智能管养水平，全面实现养护精细化。加强 BIM 技术在设计、建设与运维等全寿命周期的推广运用，推动开发应用可视、

可解析、可辅助决策的建设养护管理系统，加快实现 BIM 向设计在重大交通建设工程中的覆盖。

2、提高公众出行智能化服务水平

探索建立呼包鄂公众出行综合信息服务系统，推进出行信息服务“一站式”查询。加快公共交通“一卡通”工程建设，扩展交通“一卡通”使用领域，力争在城际铁路中开展试点。推进公路、铁路、航空和城市交通等多种方式的旅客联程运输，探索推进“一窗式”售票服务。加快推动移动支付在高速公路收费、公共交通等方面的应用，实现移动支付在呼包鄂区域高速公路网以及中心城市城市公交领域的便捷应用，打造“无感收费站”、“智能服务区”试点。

3、提升货运与物流信息化服务水平

探索呼包鄂交通物流公共信息服务平台建设，推广使用货运“电子运单”，推进货运“一单制”。推动交通物流协作，支持城市配送、农村物流、邮政快递信息服务。

六、促进绿色交通发展

（一）推动绿色出行

大力实施公交优先战略，完善城市步行和自行车等慢行服务系统，鼓励绿色出行。将绿色发展理念贯穿到交通基础设施规划、设计、建设、运营和养护全过程，不断加强绿色公路、场站建设。促进绿色交通科技创新，推动绿色关键技术取得突破。不断提升绿色交通治理能力，制定绿色发展专

项规划或实施方案，强化规划引领和指导作用，建立健全绿色交通发展标准体系，创新检测与数据采集方式方法，完善能耗监测统计评价体系。

（二）推进生态保护

对涉及重要环境敏感区的线路进行局部线位调整、避让与优化。对于已有走廊充分利用，邻近并行的走廊带尽量合并，在环境敏感区域尽量少开辟新的走廊带，避免生态破坏和穿越环境敏感区。如实际工程条件所限，线路无法完全避让环境敏感区，可结合敏感区的性质和环境保护对象的保护要求，优先考虑采用隧道或桥梁形式穿越敏感区，以减缓对重要环境敏感区的不良环境影响。

（三）打好污染防治攻坚战

加快推进交通运输行业能源结构调整，推动运输装备升级。打好柴油货车污染治理攻坚战，以开展柴油货车超标排放专项整治为抓手，统筹开展油、路、车治理和机动车污染防治。推进钢铁、电力、电解铝、焦化等重点工业企业和工业园区铁路专用线建设，提高铁路货运比例。加强道路运输和交通基础设施建设扬尘、噪声治理。认真调查论证交通干线线路走向与地表水系的相互关系，减少对地表径流的影响。加快推进服务区污水处理达标排放和中水循环利用。

七、近期实施重点

（一）高速铁路

加快高速铁路建设节奏，加速呼包鄂地区融入高铁时代。继续推进呼张高速铁路建设，力争开工建设包银高速铁路，加快研究包西高速铁路。高速铁路建设总里程 607 公里，总投资约 493 亿元。（责任部门：自治区发展改革委、财政厅、自然资源厅、生态环境厅、水利厅等，中国铁路呼和浩特局集团有限公司，呼和浩特市、包头市政府）

表 8 高速铁路近期建设重点项目表

序号	项目名称	建设规模（公里）	总投资（亿元）
1	呼张高速铁路	211	118
2	包银高速铁路	396	375
合计		607	493

（二）普速铁路

加快建设包头至满都拉铁路巴音花至满都拉段，提升满都拉口岸集疏运条件。加快推进蒙西-华中铁路煤运通道等项目，提升呼包鄂对外货运能力。建设总里程 476 公里，总投资约 106 亿元。（责任部门：自治区发展改革委、财政厅、自然资源厅、生态环境厅、水利厅等，中国铁路呼和浩特局集团有限公司，呼包鄂三市政府）

表 9 普速铁路近期建设重点项目表

序号	项目名称	建设规模（公里）	总投资（亿元）
1	包头至满都拉铁路巴音花至满都拉段	27	7
2	蒙西-华中铁路煤运通道	172	87
3	准格尔至朔州铁路	206	2
4	东乌至包西铁路联络线	41	5
5	包环线电气化改造	30	5
合计		476	106

（三）高速公路

加快呼包鄂核心区对外联系通道建设，重点建设 G65 包头至东胜段改扩建、S31 大饭铺至龙口等项目，建设总里程 376 公里，总投资 237 亿元。规划研究 S43 呼和浩特新机场高速公路等项目，做好项目储备。（责任部门：自治区交通运输厅、发展改革委、财政厅、自然资源厅、生态环境厅、水利厅等，呼包鄂三市政府）

表 10 高速公路近期建设重点项目表

序号	项目名称	建设规模（公里）	总投资（亿元）
1	G65 包头-东胜	77	44
2	S42 包头西南环线	46	37
3	S31 大饭铺-龙口	44	36
4	S26 纳日松-龙口	77	66
5	S26 敖勒召其镇-东道梁	87	31
6	呼和浩特-凉城	45	23
合计		376	237

（四）普通公路

加快构建“六纵五横”一级公路网和“两横四纵四环”旅游干线公路网，重点建设 G110 线包头北绕城等国省干线升级改造项目。建设里程 1604 公里，总投资 416 亿元。（责任部门：自治区交通运输厅、发展改革委、财政厅、自然资源厅、生态环境厅、水利厅等，呼包鄂三市政府）

表 11 普通公路近期建设重点项目表

序号	项目名称	建设等级	建设规模 (公里)	总投资(亿元)
1	S311 武川-杨树坝	一级公路	79	27
2	G110 呼和浩特-协力气	一级公路	101	70
3	G110 包头北绕城	一级公路	26	26
4	S315 托克托县-东河	一级公路	66	22
		二级公路	28	
5	G338 嘎鲁图-乌兰镇	一级公路	106	33
6	G210 满都拉口岸-包头	一级公路	284	77
7	G210 添漫梁北-越家壕	一级公路	63	36
8	G209 武川-呼和浩特公路大青山隧道及引线工程	一级公路	26	9
9	S216 蒙西-棋盘井	一级公路	106	30
10	S215 独贵塔拉-锡尼镇	一级公路	72	19
11	S215 通史-海则畔	一级公路	68	25
12	G242 临河-乌兰镇	二级公路	184	17
13	G242 嘎鲁图-补浪河(蒙陕界)	二级公路	30	3
14	G335 白云鄂博-明安镇	二级公路	65	4
15	G335 黄家滩-百灵庙	二级公路	85	6
16	S316 中和西-巴拉贡	二级公路	215	12
合计			1604	416

（五）机场

以加强航空运输保障能力，加快通用机场发展为重点，加快建设呼和浩特新机场等 11 个机场建设工程，力争建成清水河县、固阳县、杭锦旗、乌审旗、鄂托克旗通用机场。开展托克托县通用机场、赛罕区通用机场前期工作。（责任部门：自治区发展改革委、财政厅，内蒙古民航机场集团，呼包鄂三市政府）

表 12 机场近期建设重点项目表

编号	机场名称	建设性质
1	呼和浩特新机场	新建
2	包头机场改扩建	改扩建
3	清水河县老牛湾通用机场	新建
4	土默特左旗通用机场	新建
5	达茂旗百灵庙通用机场	新建
6	石拐区通用机场	新建
7	固阳县通用机场	新建
8	杭锦旗通用机场	新建
9	鄂托克前旗通用机场	新建
10	乌审旗通用机场	新建
11	鄂托克旗通用机场	新建
12	托克托县通用机场	新建
13	赛罕区通用机场	新建

（六）客运枢纽

以大型机场、铁路站为依托，加快建设呼和浩特新机场综合客运枢纽等一批综合客运枢纽项目。（责任部门：自治区发展改革委、交通运输厅、财政厅、住建厅等，呼和浩特市、鄂尔多斯市政府）

表 13 综合客运枢纽近期建设重点项目表

编号	枢纽名称	衔接方式
1	呼和浩特新机场综合客运枢纽	公路、铁路、航空
2	鄂尔多斯机场综合客运枢纽	公路、铁路、航空

（七）货运枢纽

以发展多式联运和国际物流为重点，重点建设满都拉口岸国际物流园等 7 个综合货运枢纽项目。（责任部门：自治区发展改革委、交通运输厅、财政厅、住建厅等，呼包鄂三市政府）

表 14 综合货运枢纽近期建设重点项目表

编号	枢纽名称	衔接方式
1	呼和浩特沙良物流园区	公路、铁路
2	呼和浩特新机场空港物流园	公路、铁路、航空
3	包头国际集装箱中转站	公路、铁路
4	满都拉国际物流园区	公路、铁路
5	鄂尔多斯铜川综合服务型物流园区	公路、铁路
6	鄂尔多斯空港物流园区	公路、铁路、航空

八、保障措施

（一）加强顶层设计

在自治区推进区域协调发展工作领导小组的领导下，成立“呼包鄂协同发展交通专项合作组”，加强呼包鄂三市在交通规划、建设、管理全过程衔接，实现规划同图、建设同步、管理协同。

（二）发挥规划引领作用

深入贯彻“多规融合”理念，由“呼包鄂协同发展交通

专项合作组”牵头，加强本规划与上位规划的对接，并根据发展需要，制定呼包鄂交通协同发展各专项规划，拟定分年度实施计划。相关单位及三市政府要抓紧规划目标任务分解，细化年度工作目标及推进方案，认真组织实施。

（三）拓宽投融资渠道

切实加强交通运输发展公共财政保障，加大各级财政投入，特别对公共交通服务领域的财政扶持。落实好中央和自治区政府已经出台的投融资政策，拓宽投融资渠道。鼓励引导社会资本参与交通投资建设和经营，支持采用 PPP、BOT 等多种形式加快推进交通基础设施建设。通过土地开发、优质资产和资源注入，盘活存量资产，增强交通建设融资能力。

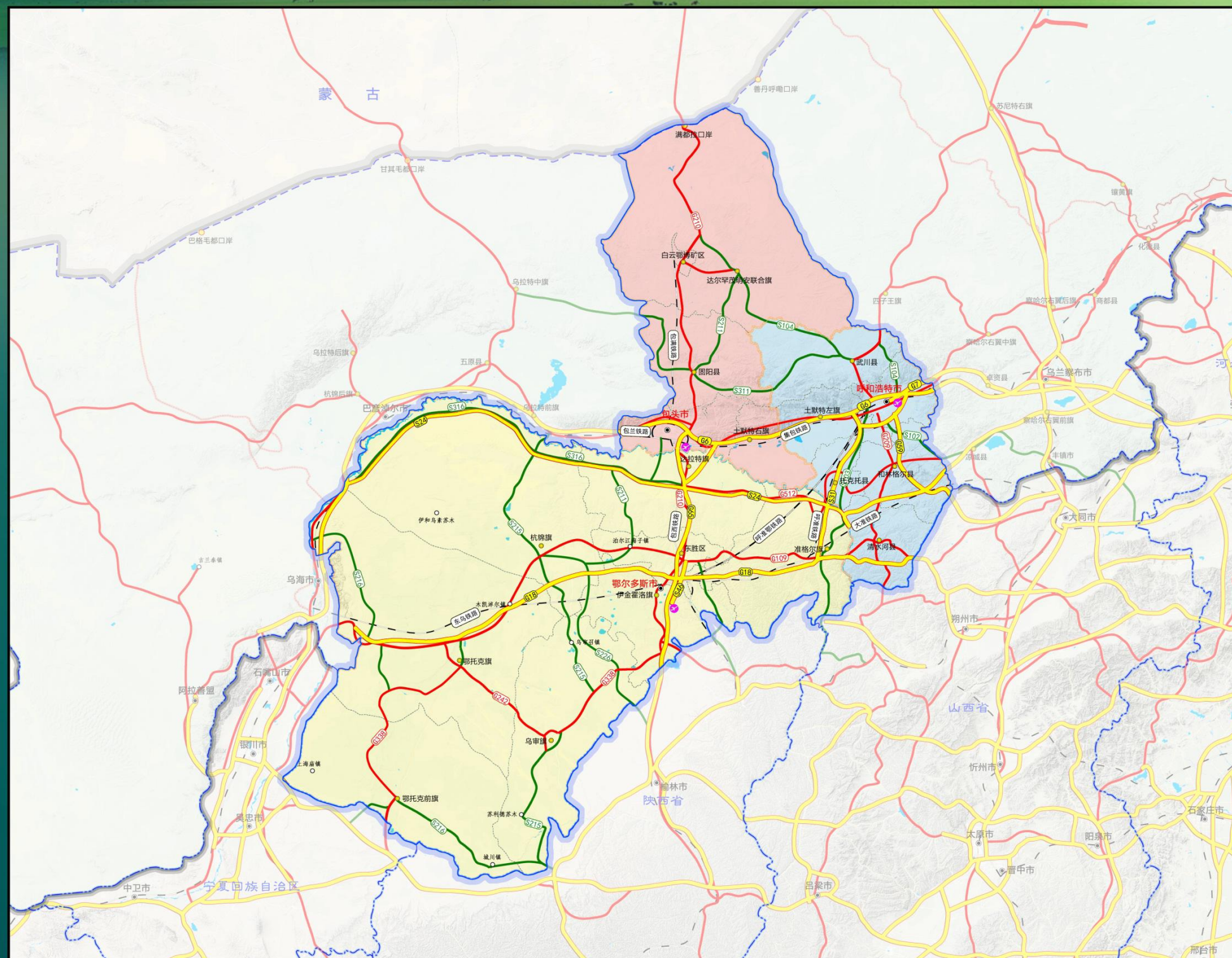
（四）积极争取政策支持

各责任部门要加强协作，紧紧抓住国家促进内蒙古经济社会又好又快发展的重大机遇，积极主动向国家汇报，争取资金、用地等方面的支持，重大项目要力争列入国家投资计划和国土资源部土地利用年度计划指标保障范围。

呼包鄂交通运输协同发展规划

图1

综合交通现状图



图例

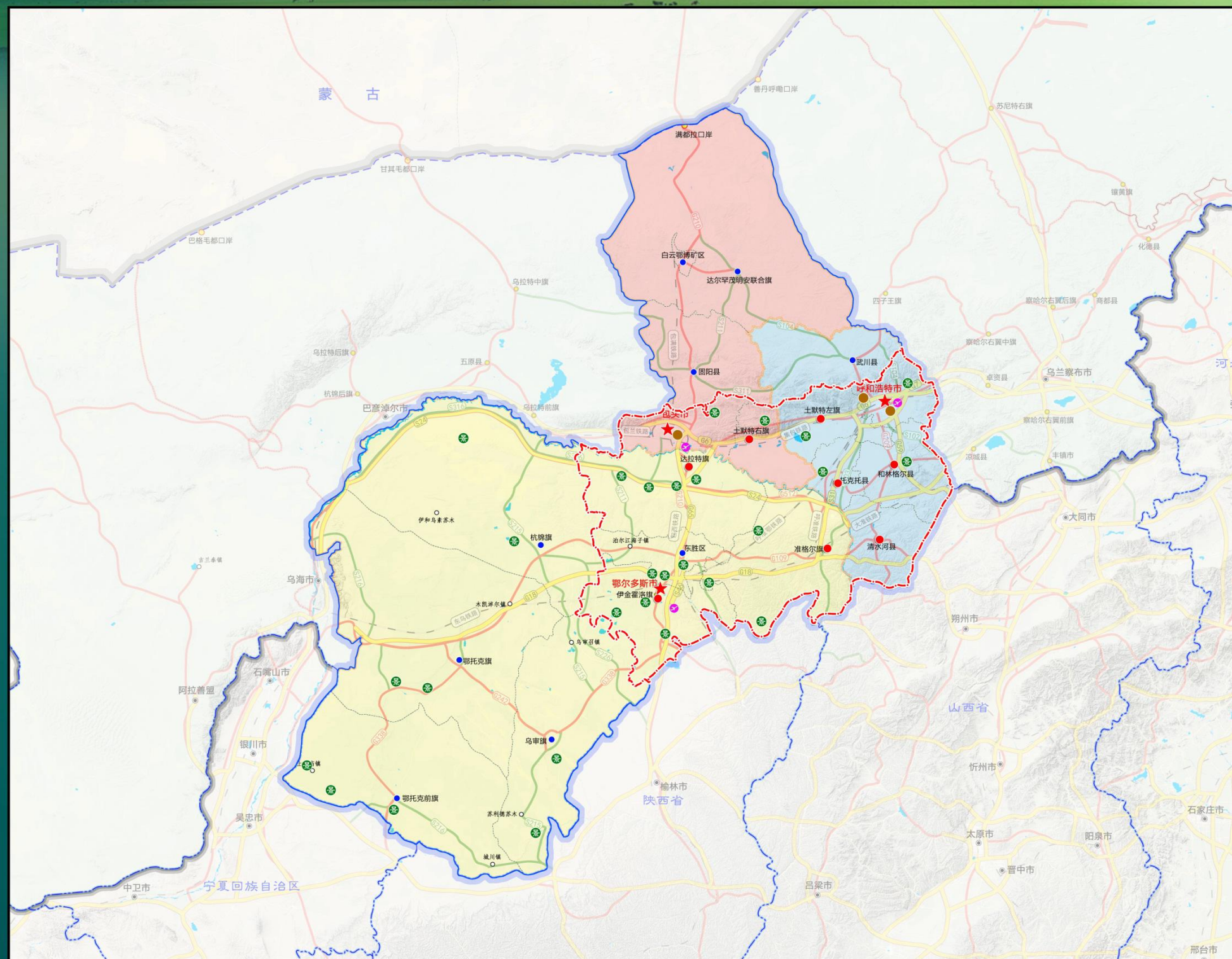
- 高速公路
- 国道
- 省道
- 普通铁路
- 机场

内蒙古自治区交通运输厅

呼包鄂交通运输协同发展规划

图2

重要节点布局图



图例

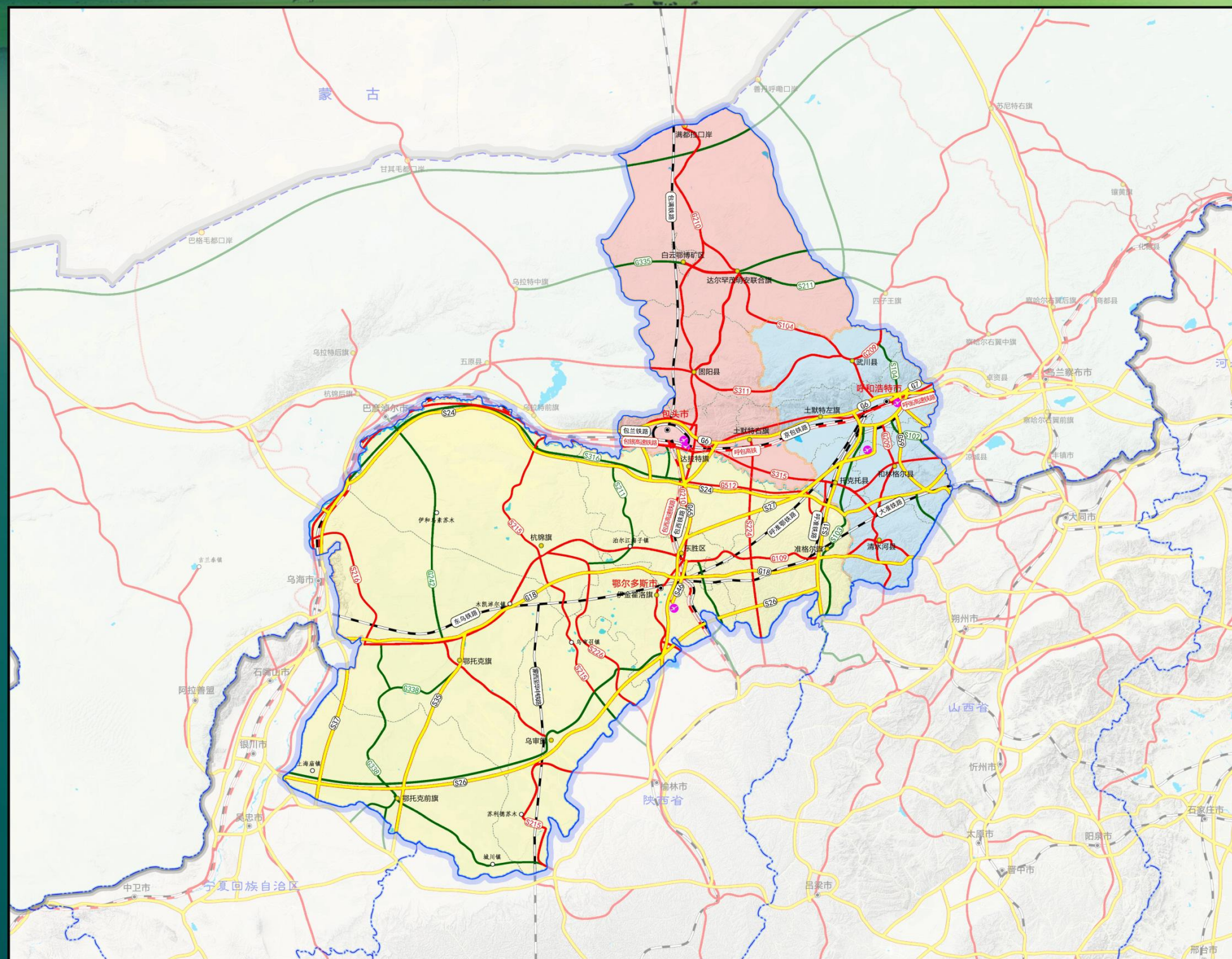
- ★ 核心城市
- 卫星城市
- 一般县市
- 核心区
- 景区
- 国家级以上开发区

内蒙古自治区交通运输厅

呼包鄂交通运输协同发展规划

图3

综合交通规划图



图例

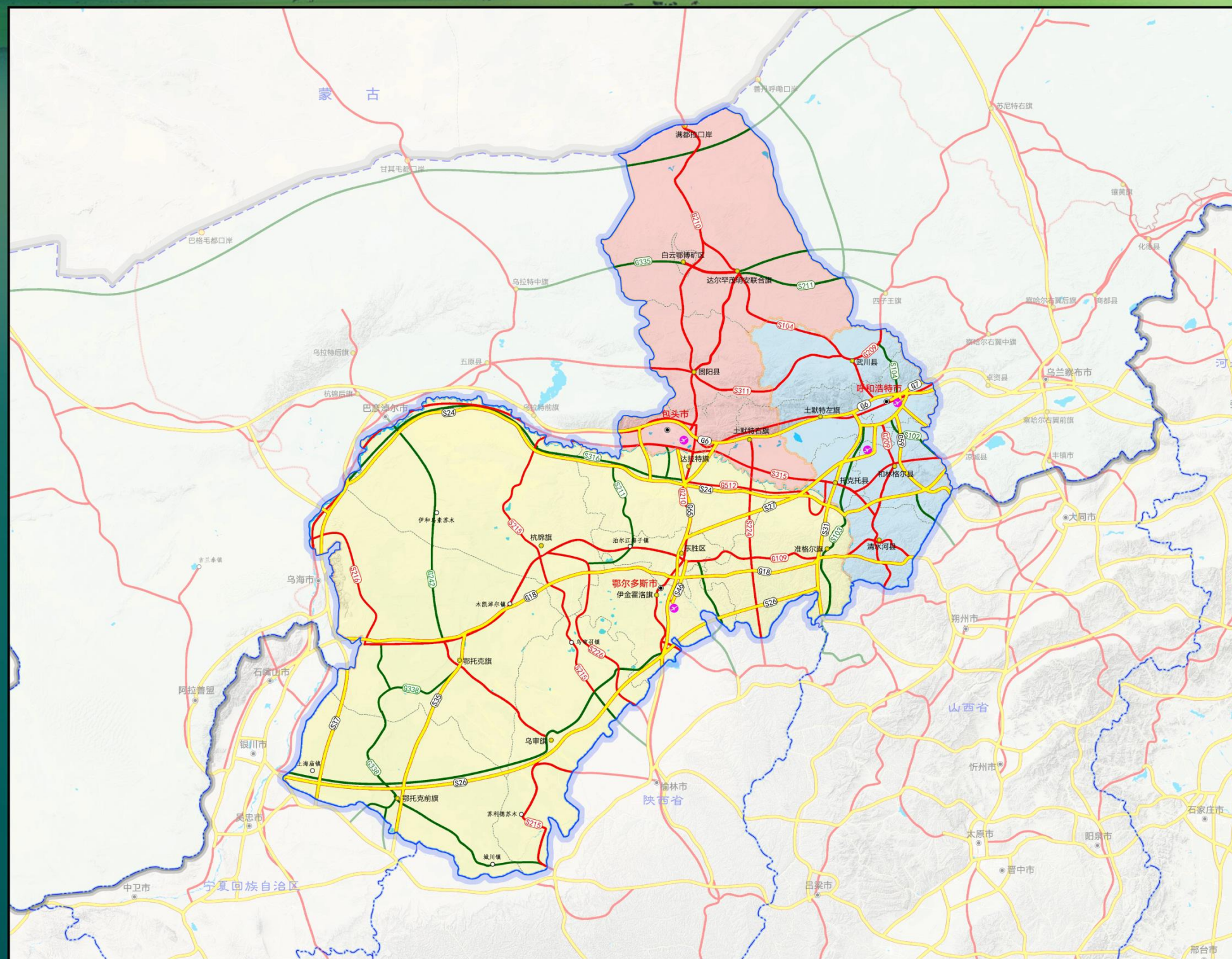
- 高速公路
- 一级公路
- 二级公路
- 普速铁路
- 高速铁路
- 机场

内蒙古自治区交通运输厅

呼包鄂交通运输协同发展规划

图4

干线公路网规划图



图例

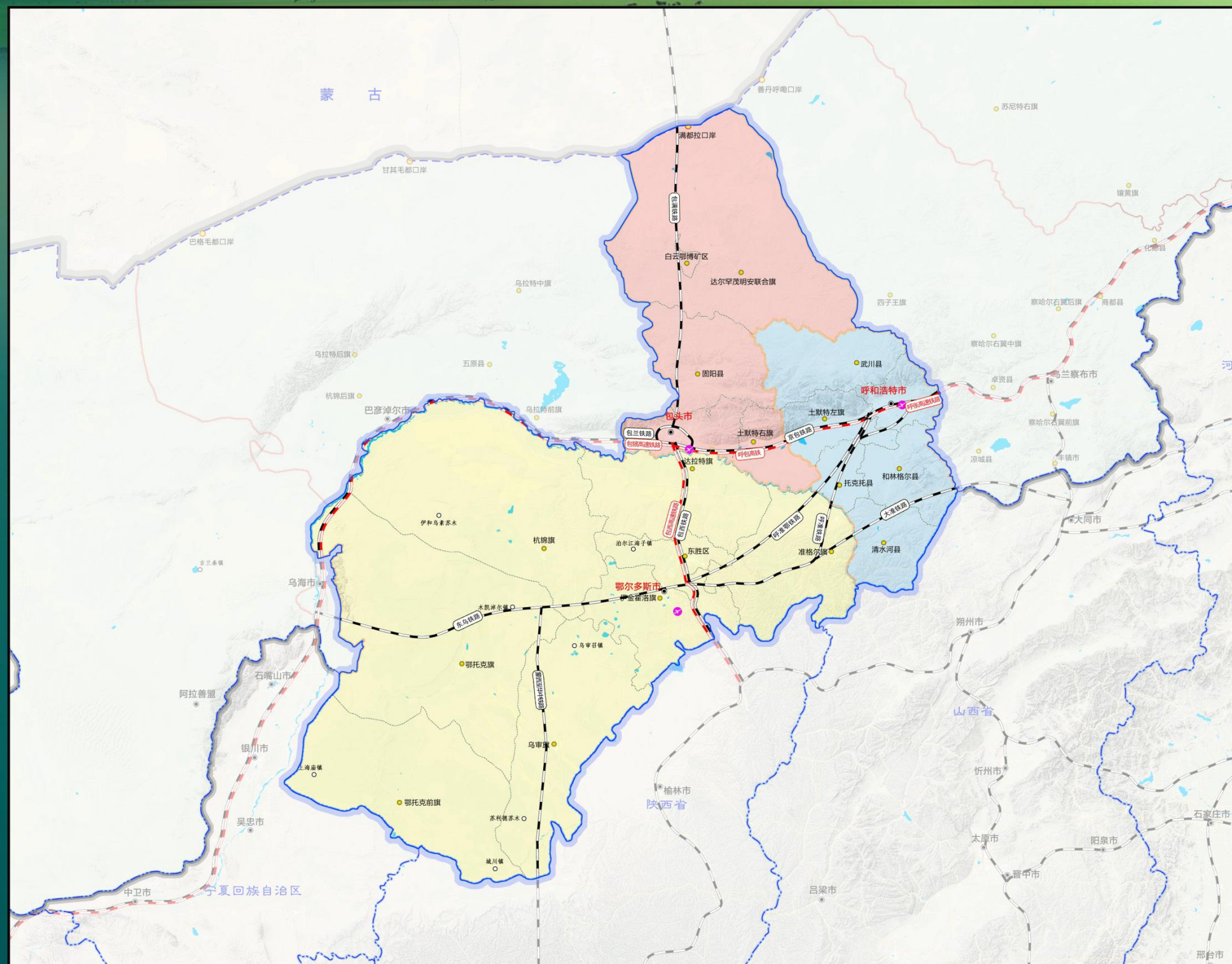
- 高速公路
- 一级公路
- 二级公路
- 机场

内蒙古自治区交通运输厅

呼包鄂交通运输协同发展规划

图5

铁路网规划图



图例

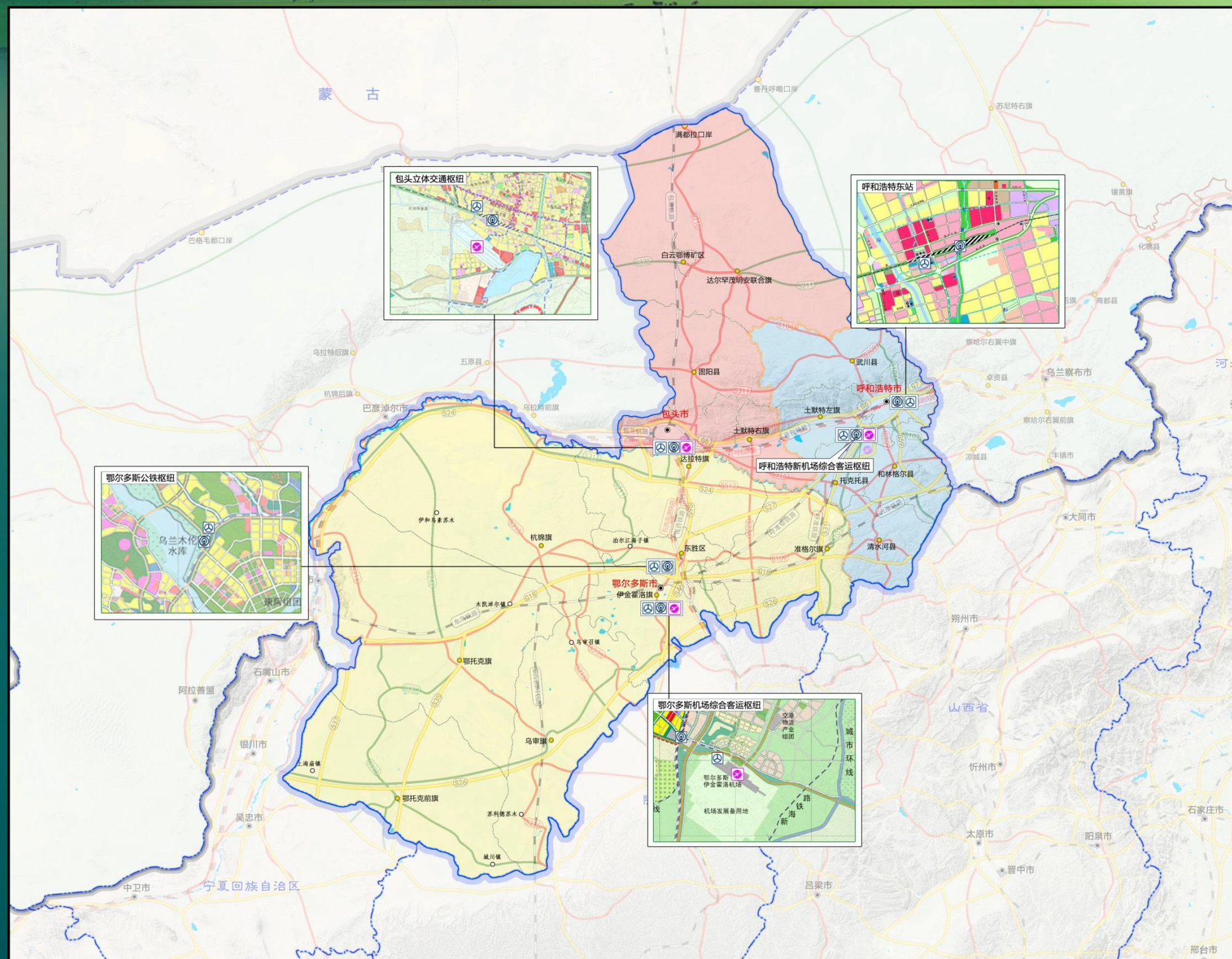
-  普速铁路
-  高速铁路

内蒙古自治区交通运输厅

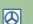
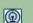

呼包鄂交通运输协同发展规划

图6

综合客运枢纽规划图



图例

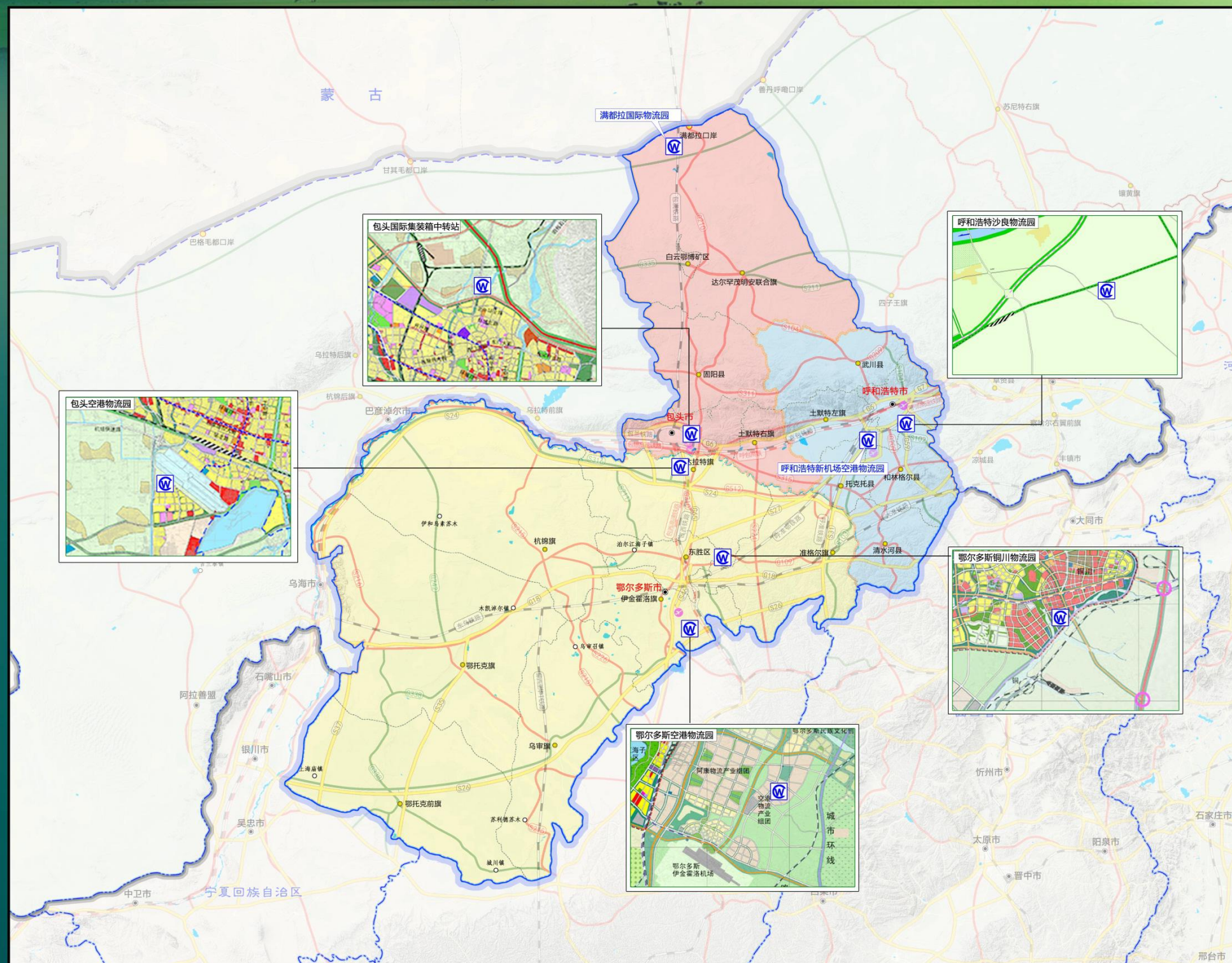
-  客运站
-  火车站
-  飞机场

内蒙古自治区交通运输厅

呼包鄂交通运输协同发展规划

图7

综合货运枢纽规划图



图例

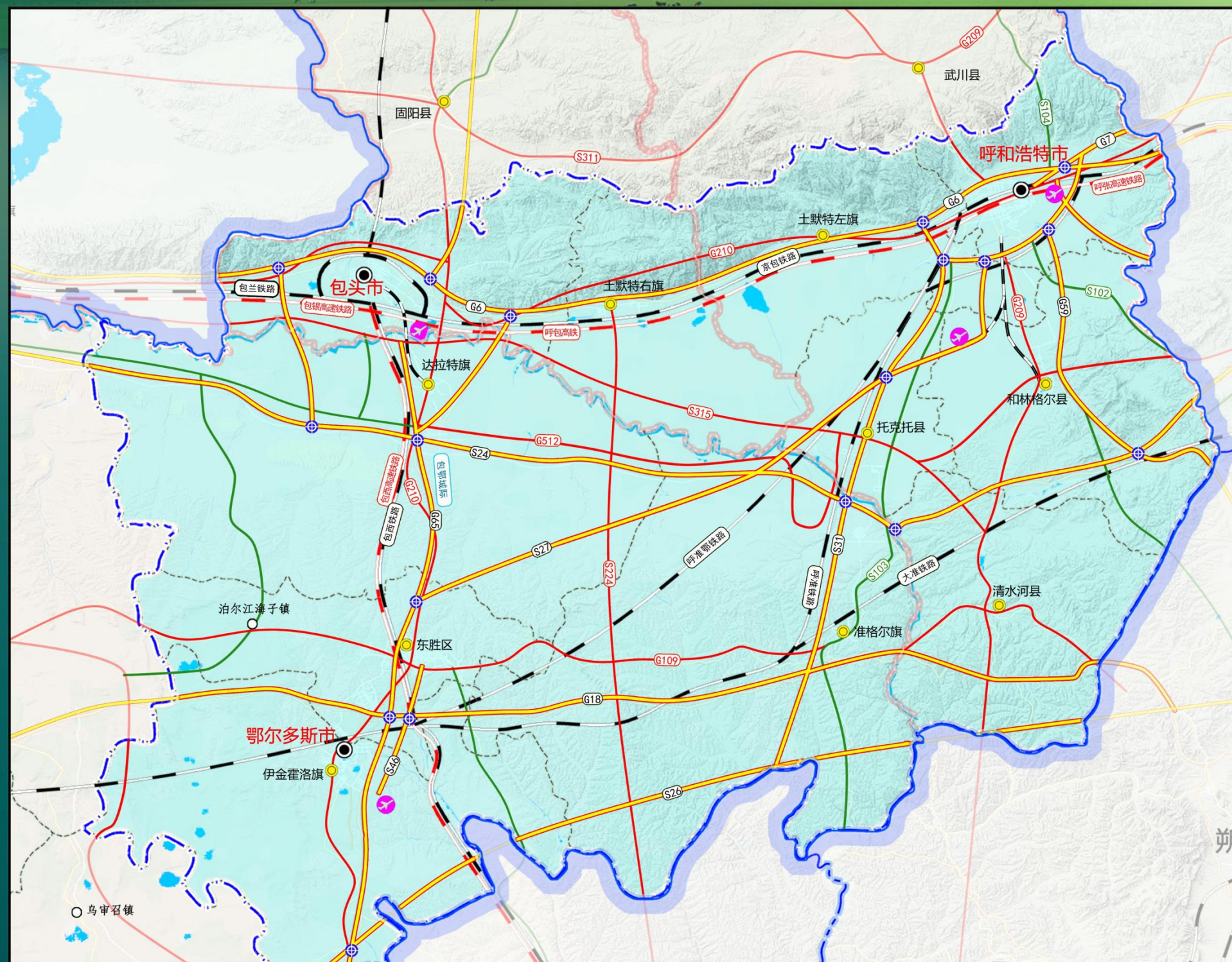
物流园区

内蒙古自治区交通运输厅

呼包鄂交通运输协同发展规划

图8

核心区综合交通规划图



图例

- 高速公路
- 一级公路
- 二级公路
- 快速路
- 普通铁路
- 高速铁路
- 地铁
- 机场
- 现状互通
- 规划互通

内蒙古自治区交通运输厅